



OXYGEN
FITNESS

QUANTA HRC
БЕГОВАЯ ДОРОЖКА



РУКОВОДСТВО ПОЛЬЗОВАТЕЛЯ

Уважаемый покупатель!

Поздравляем с удачным приобретением! Вы приобрели современный тренажер, который, как мы надеемся, станет Вашим лучшим помощником. Он сочетает в себе передовые технологии и современный дизайн.

Постоянно используя этот тренажер, Вы сможете укрепить сердечно-сосудистую систему и приобрести хорошую физическую форму. Надеемся, что данная модель удовлетворит все Ваши требования.

Прежде чем приступить к использованию тренажера, внимательно изучите настоящее руководство и сохраните его для дальнейшего использования. В случае возникших дополнительных вопросов обратитесь к продавцу или дилеру, который проконсультирует Вас и поможет устранить возникшую проблему.

Обязательно сохраняйте инструкцию по эксплуатации, это поможет Вам по прошествии времени вспомнить о функциях тренажера и правилах его использования.

Если у Вас возникли какие-либо вопросы по эксплуатации данного тренажера, свяжитесь со службой технической поддержки или уполномоченным дилером, у которого Вы приобрели тренажер.

Меры безопасности

Внимание!

Перед тем как приступить к тренировкам настоятельно рекомендуем пройти полное медицинское обследование, особенно если у Вас есть наследственная предрасположенность к повышенному давлению или сердечно-сосудистым заболеваниям. Неправильное или чрезмерно интенсивное выполнение упражнений может повредить Вашему здоровью.

Тренажер предназначен для домашнего использования. В целях обеспечения безопасности и надежной работы оборудования перед использованием тренажера ознакомьтесь с инструкцией.

При использовании тренажера следует соблюдать следующие базовые меры предосторожности:

- **ОСТОРОЖНО!** Во избежание удара током отключайте тренажер от сети после окончания использования и перед чисткой;
- **ВНИМАНИЕ!** Не следует оставлять включенный тренажер без присмотра во избежание удара током. Если тренажер не используется или производится его ремонт, установка или снятие комплектующих, отключите его от сети;
- Используйте тренажер только по назначению, описанному в данном руководстве. Во избежание получения травм используйте только те аксессуары, которые рекомендованы производителем;
- Во избежание травм и удара током не вставляйте какие-либо предметы в отверстия на тренажере;
- Не снимайте кожухи консоли. Ремонт тренажера должен производиться только сотрудниками сервисного центра;
- Не используйте тренажер, если заблокированы вентиляционные отверстия. Поддерживайте их в чистоте, удаляйте скапливающуюся пыль, волосы и т.д.;
- Не используйте тренажер, если у него повреждены шнур питания или вилка, если он работает некорректно, был поврежден или побывал в воде. Доставьте тренажер в сервисный центр для осмотра и ремонта;
- Не перемещайте тренажер за шнур питания и не используйте шнур как ручку;
- Шнуры питания не должны соприкасаться с нагревающимися поверхностями;
- Дети и лица с ограниченными возможностями могут находиться рядом с включенным тренажером или использовать его только под наблюдением;
- Тренажер не предназначен для использования вне помещения;
- Не пользуйтесь тренажером в местах, где распыляются аэрозоли или осуществляется подача

кислорода;

- Для отключения переведите тумблеры включения/выключения в положение «выкл.(OFF)», а затем отключите шнур питания из розетки;
- Подключайте тренажер только к заземленной розетке;
- Не подставляйте руки под движущиеся части тренажера, следите, чтобы ваша одежда не попала в движущиеся части тренажера;
- Будьте осторожны при подходе к тренажеру и спуске с него.

ОСТОРОЖНО! Если вы почувствовали боль в груди, тошноту, головокружение или одышку, немедленно ПРЕКРАТИТЕ занятия на тренажере. Прежде чем возобновлять тренировки обратитесь за консультацией к врачу.

Транспортировка/Хранение/Ввод в эксплуатацию

Транспортировка и эксплуатация тренажера:

1. Тренажер должен транспортироваться только в заводской упаковке;
2. Заводская упаковка не должна быть нарушена;
3. При транспортировке тренажер должен быть надежно защищен от дождя, влаги, атмосферных осадков, механических перегрузок.

Хранение тренажера:

Тренажер рекомендуется хранить и использовать только в сухих отапливаемых помещениях со следующими значениями:

1. температура + 10 - + 35 С;
2. влажность: 50 -75%;
3. Если Ваш тренажер хранился при низкой температуре или в условиях высокой влажности (имеет следы конденсации влаги), необходимо перед эксплуатацией выдержать его в нормальных условиях не менее 2 – 4 часов и только после этого можно приступить к эксплуатации.

Настройка оборудования

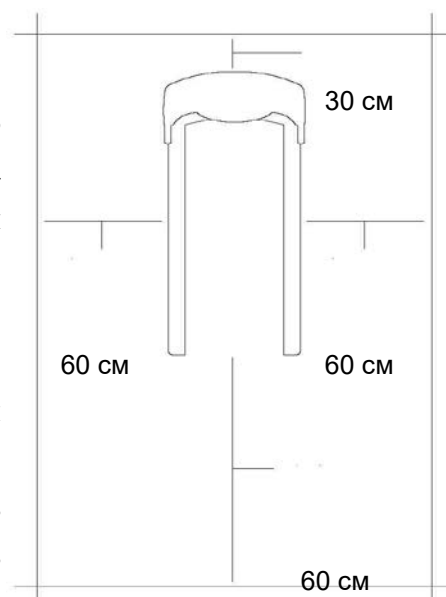
Выбор места для тренажера

Место, где установлен тренажер, должно быть хорошо освещенным и проветриваемым. Установите тренажер на твердой, ровной поверхности, так, чтобы расстояние от стены или других предметов было достаточным (свободное пространство должно быть не менее 60 см по бокам, не менее 30 см перед оборудованием, не менее 60 см позади него).

Свободное пространство сзади тренажера обеспечит вам комфортный подход к тренажеру и спуск с него

Если вы ставите тренажер на ковер, необходимо подложить под него коврик из твердого пластика, чтобы предохранить ковер и оборудование от возможных повреждений.

Не размещайте тренажёр в помещениях с высокой влажностью, например, рядом с парной, сауной или закрытым бассейном. Водяные пары или хлор могут отрицательно повлиять на электронные и другие компоненты тренажера. Рекомендуется устанавливать тренажер в комфортном помещении.



Инструкция по заземлению

Беговая дорожка должна быть заземлена. В случае сбоя или поломки заземление создает путь для электрического тока с минимальным сопротивлением, что снижает риск удара током. Тренажер оснащен шнуром с жилой для заземления и вилкой с ножкой заземления. Он должен подключаться к соответствующей розетке, установленной и заземленной с соблюдением действующих нормативов. Несоблюдение данных инструкций может привести к утрате гарантии.

ОСТОРОЖНО! Неправильное подключение может стать причиной удара током. Если у вас возникли сомнения в правильности заземления, обратитесь к электрику или представителю сервисной службы. Не меняйте вилку тренажера. Если комплектуемая вилка не подходит к вашей розетке, обратитесь к электрику и установите нужную розетку.

Рекомендации по сборке

Перед сборкой тренажера тщательно изучите ее последовательность и выполняйте все рекомендации. Используйте для сборки приложенный или рекомендуемый инструмент. Убедитесь, что в наличии имеются все детали и они не повреждены. Не прикладывайте чрезмерных усилий к

инструменту во избежание травм и повреждения элементов конструкции тренажера. Сначала соберите все детали тренажёра, не до конца затянув гайки и болты, и, убедившись, что конструкция собрана правильно, затяните их до конца.

Техническое обслуживание/ Гарантия/ Ремонт

Регулярное и своевременное техническое обслуживание продлевает срок службы тренажёра и сводит ваши обращения в сервисную службу до минимума. Для этого мы рекомендуем вам выполнять следующие профилактические процедуры.

Рекомендации по уходу

Перед любым обслуживанием обязательно отключайте тренажер от электрической сети. К обслуживанию можно приступать примерно через 60 секунд, когда произойдет полное обесточивание внутренних электрических цепей тренажера. Регулярно осматривайте Ваш тренажер на предмет отсутствия попадания посторонних предметов, пыли и грязи в тренажер.

Не применяйте абразивные препараты, агрессивные жидкости для чистки рабочих поверхностей тренажера – ацетон, бензин, уайт-спирит, бензол и их производные во избежание повреждения лакокрасочных покрытий и пластиковых деталей.

Для ухода рекомендуется применять слегка смоченную нейтральным раствором моющей жидкости ткань с последующей протиркой сухой тканью.

После каждой тренировки (ежедневно)

Почистите и осмотрите беговую дорожку, выполнив следующие действия:

- Выключите тумблер питания беговой дорожки, затем отключите ее от сети.
- Протрите беговое полотно, корпус, кожух двигателя и консоль влажной тряпкой. Не используйте растворители, они могут повредить тренажер.
- Осмотрите шнур питания. Если он поврежден, обратитесь к представителям компании-продавца.
- Убедитесь, что шнур не попал под транспортировочные колёсики тренажера или в другое место, где он может оказаться защемлен или оборван.
- Проверьте натяжение и центровку бегового полотна. Убедитесь, что оно не повредит другие части тренажера из-за нарушения центровки.
- Убедитесь, что тренажёр находится на достаточном расстоянии от стен (не менее 50 см).

Еженедельно

Уборка от пыли и мусора поверхности под беговой дорожкой:

- Выключите тумблер беговой дорожки, затем отключите ее от сети.

- Сложите тренажер, убедившись в надежности его фиксации в вертикальном положении(для складных моделей).
- Переместите тренажер в другое место.
- Подметите или пропылесосьте пол, чтобы удалить пыль или другой мусор, который мог накопиться под беговой дорожкой.
- Поставьте тренажер обратно.

ЕЖЕМЕСЯЧНО – ВАЖНО!

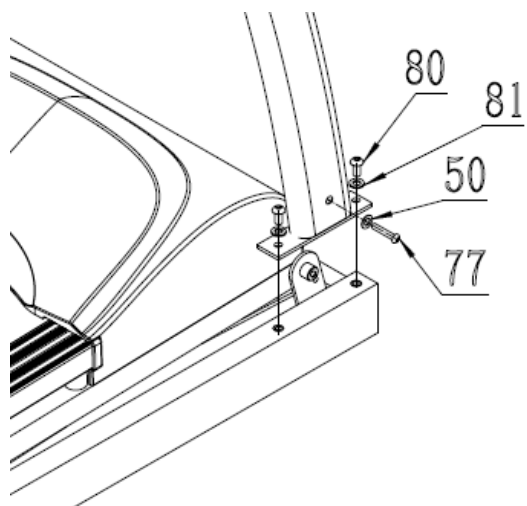
- Выключите тумблер питания беговой дорожки, затем отключите ее от сети.
- Проверьте затяжку всех монтажных болтов тренажера.
- Выключите беговую дорожку и подождите 1 минуту.
- Снимите кожух двигателя. Дождитесь, пока все огни индикаторов на платах погаснут.
- Пропылесосьте сам двигатель и весь моторный отсек , чтобы удалить накопившийся пух или пыль. Невыполнение этой процедуры может привести к преждевременному отказу электрических компонентов.
- Пропылесосьте и протрите беговое полотно влажной тряпкой. Удалите с помощью пылесоса черные или белые частички, которые могут скопиться вокруг тренажера. Их появление является результатом нормальной работы беговой дорожки.

Дека и беговое полотно – это детали тренажера, требующие особого внимания. Важно соблюдать требования эксплуатации во избежание преждевременного износа этих деталей. Периодически проверять и проводить центровку и подтягивание бегового полотна, а при необходимости и техническое обслуживание беговой дорожки.

Тренажёр предназначен для домашнего использования.

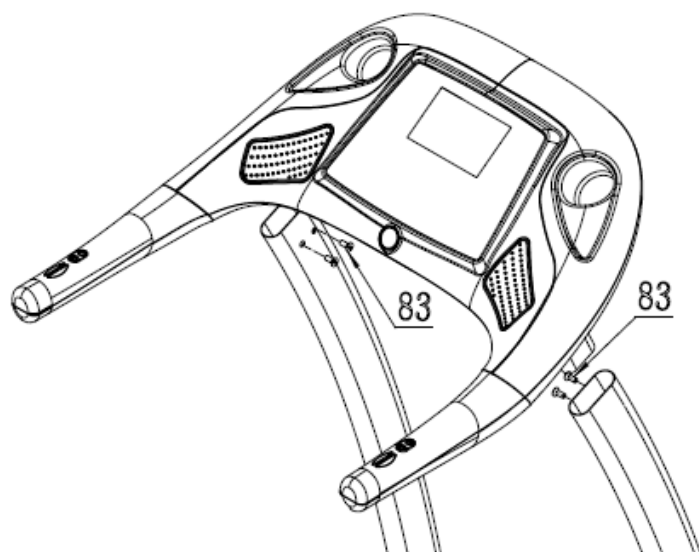
Сборка оборудования

ВНИМАНИЕ! Во время установки различных винтов и болтов не следует их сильно затягивать. Это необходимо сделать в самом конце сборки.



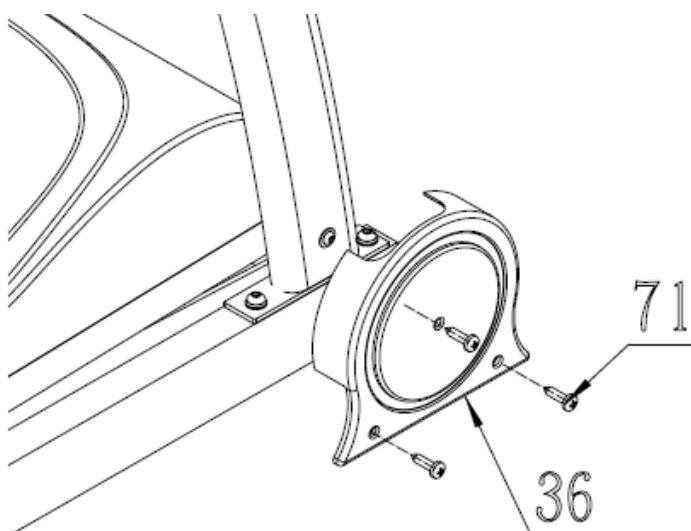
Шаг 1:

1. Убедитесь, что вы соединили провода. Затем зафиксируйте стойки консоли на основной раме с помощью болта М10*20мм (80), Ф10 шайбы (81), М8*45мм болта (77) и Ф8 шайбы (70).



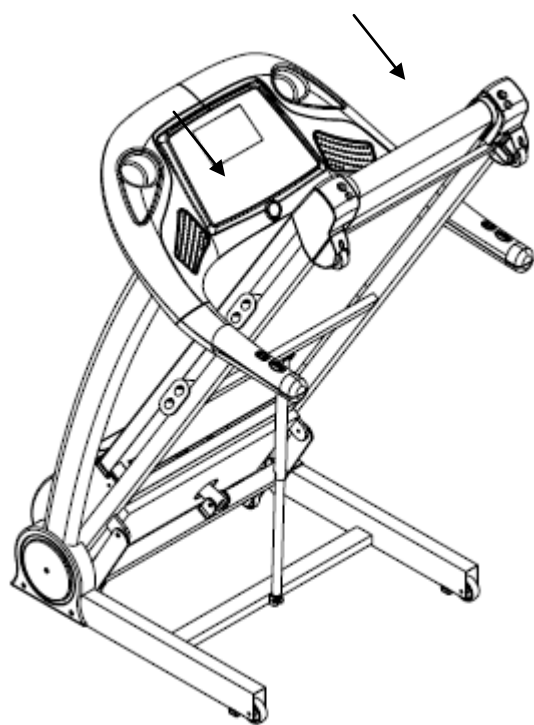
Шаг 2:

- Закрепите датчик консоли, затем зафиксируйте консоль на стойках, используя болты М8*15 мм (83).



Шаг 3:

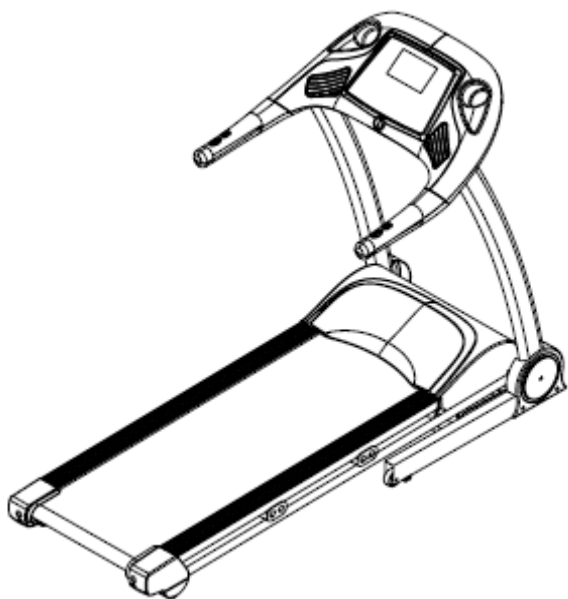
Закрепите защитный кожух на стойках (36) и основной раме с помощью ST4.2*20 винтов (71).



Шаг 4:

Для того чтобы разложить беговую дорожку необходимо:

- Отжать ногой фиксатор-зажим, как показано на рисунке.
- Придерживая край тренажера рукой (См. Рис.), дать медленно опуститься деке.



Для того, чтобы сложить беговую дорожку необходимо поднять заднюю часть тренажера, затем зафиксировать защелку.

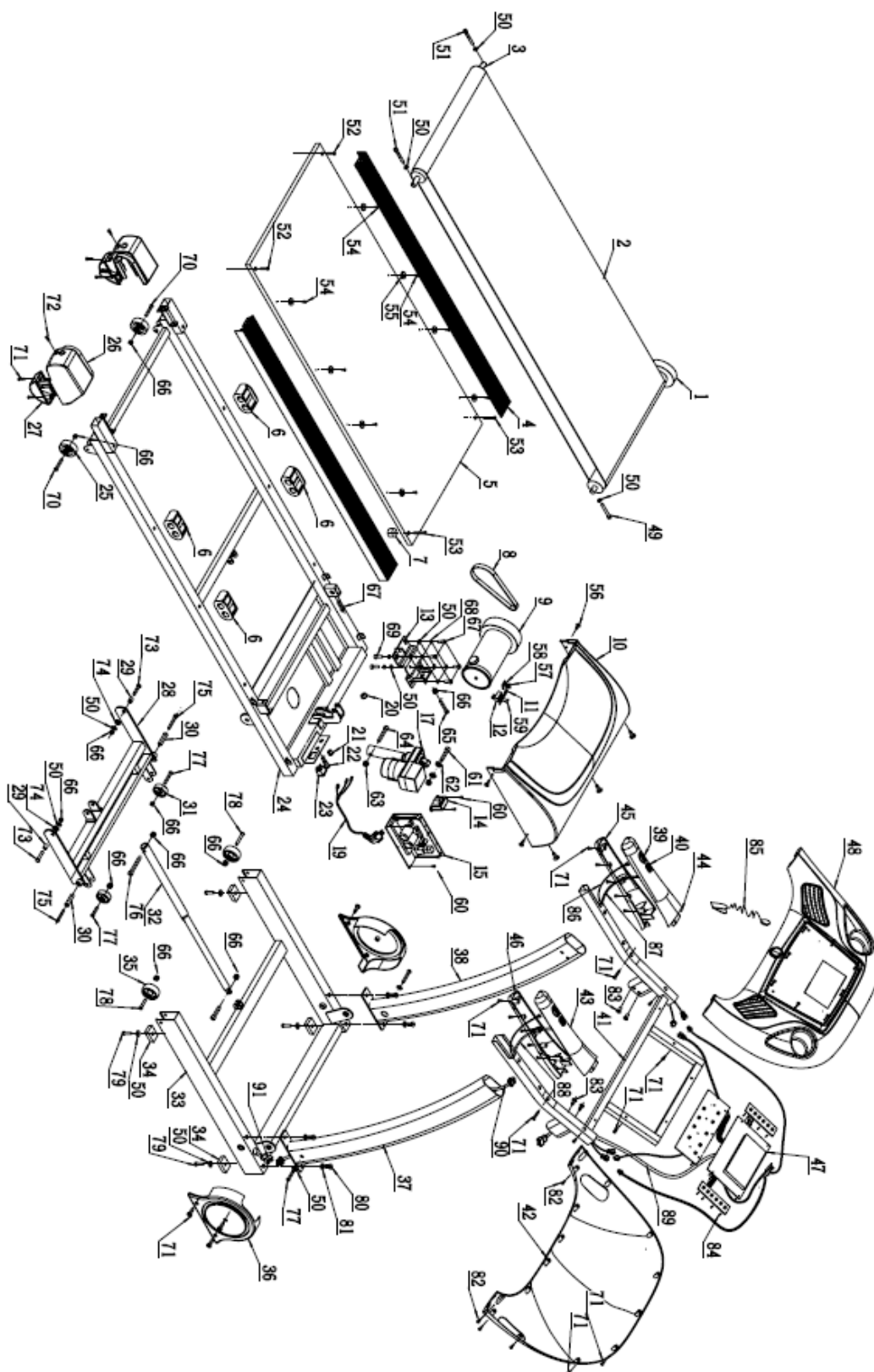
Список комплектующих частей

№	Описание	Кол-во
1	Передний вал со шкивом	1
2	Беговое полотно	1
3	Вал задний	1
4	Боковая накладка для ног	2
5	Дека	1
6	Амортизатор-подушка	4
7	Втулка- фиксатор	1
8	Приводной ремень	1
9	Основной мотор	1
10	Крышка моторного отсека	1
11	Рамка датчика скорости	1
12	Датчик скорости	1
13	Платформа крепления мотора	1
14	Трансформатор	1
15	Плата управления двигателем	1
17	Двигатель подъёма	1
19	Силовой кабель	1
20	Крышка мотора	1
21	Защитная втулка силового кабеля	1
22	Предохранитель	1
23	Выключатель	1
24	Рама	1
25	Подвижная рама	2
26	Заглушка рамы задняя	2
27	Ножка задняя	2
28	Рама двигателя подъёма	1
29	Шток двигателя подъёма	2
30	Втулка соединительная	2
31	Колесо транспортировочное Д=50мм	2
32	Амортизатор складывания дорожки	1
33	Передняя рама	1
34	Шайба резиновая	4

35	Транспортировочное колесо	2
36	Нижняя защитная крышка стойки консоли	2
37	Стойка консоли правая	1
38	Стойка консоли левая	1
39	Ручка Пульсомера	4
40	Клавиша управления на ручке	4
41	Консоль	1
42	Нижняя крышка консоли	1
43	Верхняя крышка правой ручки	1
44	Верхняя крышка левой ручки	1
45	Нижняя крышка правой ручки	1
46	Нижняя крышка левой ручки	1
47	Плата управления консоли (CCB)	1
48	Крышка консоли верхняя	1
49	Болт М8*50mm	1
50	Шайба Ф8	13
51	М8*85mm болт	2
52	М8*25mm Болт	2
53	М8*65mm Болт	2
54	ST4.2*15 Винт	8
55	Резиновая шайба боковой накладки	8
56	ST4.5*16 Винт	7
57	5/32 Болт	2
58	5/32 Шайба	2
59	ST2.9*6 Винт	2
60	ST4.2*10 Винт	8
61	М10*50mm Болт	1
62	Ф13 Шайба пластиковая	2
63	М10 Втулка нейлоновая	2
64	М10*60 Болт	1
65	М8 Втулка нейлоновая	1
66	М8*20mm Болт	11
67	М8*20mm Болт	5
68	Ф8 Шайба пружинная	6

69	М8*12mm Болт	2
70	М8*40mm Болт	2
71	ST4.2*15 Винт	40
72	ST4.2*20 Винт	2
73	М8*25mm Болт	2
74	Ф16 Шайба пластиковая	2
75	М8*60mm Болт	2
76	М8*45mm Болт	1
77	М8*45mm Болт	2
78	М8*50mm Болт	2
79	М8*20mm Болт	4
80	М10*20mm Болт	4
81	Ф10 Шайба	4
82	ST4.2*12 Винт	6
83	М8*15mm Болт	4
84	ST2.0*6 Шайба	35
85	Ключ безопасности	1
86	Кабель пульсомера	2
87	Кабель кнопки подъёма на ручке	1
88	Кабель кнопки скорости на ручке	1
89	Кабель подключения платы управления консоли (в ручках)	1
90	Кабель подключения консоли и платы управления двигателем (в стойке)	1
91	Кабель консоли нижний	1

Схема тренажера в разобранном виде



Работа с консолью



Операции консоли

Необходимое напряжение - 220~240 В переменного тока

- ✧ После включения питания все окна загораются, через 2 секунды включится режим ожидания.
- ✧ Значение скорости и угла наклона 0.
- ◆ **WAITING MODE (РЕЖИМ ОЖИДАНИЯ)**
- ✧ Измените программу PROGRAM1-PROGRAM28, HRC65 and HRC85. Нажмите любую кнопку, чтобы войти в режим изменения программ.
- ◆ **CHOOSING PROGRAM MODE (РЕЖИМ ИЗМЕНЕНИЯ ПРОГРАММ)**
- ✧ Измените программу PROGRAM1-PROGRAM28, HRC65 and HRC85. Нажмите любую кнопку, чтобы войти в режим изменения программ.
- ✧ Нажмите кнопку MODE, чтобы проверить общее расстояние (distance), калории (calories) и общее время (time) для данной программы.
- ✧ Нажмите кнопку START, чтобы беговая дорожка начала работу после выбора программы или нажмите ENTER для подтверждения настроек.
- ✧ Нажмите одновременно кнопки INCLINE2 и SPEED5, чтобы очистить общее расстояние (distance),

общие калории (calories) и общее время (time).

◆ MANUAL MODE (РУЧНОЙ РЕЖИМ)

- ✧ После нажатия кнопки START беговая дорожка начнет движение. Начальные значения скорости - 1.0 км/ч и угла наклона- 0%.
- ✧ Когда загорится дисплей времени, вы можете установить целевое время (20 мин.), с помощью кнопки “SPEED+/SPEED-” данный параметр можно изменить. Максимальное значение - 99 минут, минимальное -5.
- ✧ Нажмите кнопку MODE, чтобы изменить целевое расстояние. Начальное значение расстояния - 5.0 км. Вы можете изменить значение параметра с помощью кнопки “SPEED+/SPEED-”. Мах значение - 99.0 км значение - 0 км.
- ✧ Нажмите кнопку MODE , чтобы установить количество калорий. Начальное значение – 100 калорий. Вы можете изменить значение параметра с помощью кнопки “SPEED+/SPEED-“. Мах значение – 1000 ед., min значение – 5 ед.

◆ PROGRAM (ПРОГРАММЫ)

- ✧ После того, как вы вошли в режим выбора программ, нажмите кнопку “ENTER” для подтверждения. Используя кнопку “SPEED+/SPEED-”установите время. Мах значение - 99 минут, min значение – 5 минут.
- ✧ Для данного режима 23 программы в соответствии с установленными значениями. Используйте кнопку “SPEED+/SPEED-” для изменения параметров.

◆ USER (ПОЛЬЗОВАТЕЛЬ)

- ✧ Программы 24-28 – режим Пользователя.
- ✧ После того, как вы вошли в режим выбора программ, нажмите кнопку “ENTER” для подтверждения, затем установите время. Время по умолчанию - 20 минут.
- ✧ Нажмите MODE для ввода настроек. Для данной программы 30 сегментов.
- ✧ Нажмите “SPEED+/SPEED-” , чтобы установить скорость, затем “INCLINE+/INCLINE-” для установки угла наклона для каждого сегмента.
- ✧ Нажмите кнопку START для начала работы беговой дорожки, а также для сохранения параметров. Используйте STOP, для регулировки результатов.
- ✧ BODY FAT (СЖИГАНИЕ ЖИРА)
- ✧ Нажмите кнопку BODY FAT, чтобы перейти в режим СЖИГАНИЕ ЖИРА. Будут мигать окно HEIGHT (Рост).
- ✧ Используйте кнопку “SPEED+/SPEED-” для выбора значения роста. Нажмите ENTER, чтобы подтвердить. Затем будут мигать окно веса WEIGHT (Вес).
- ✧ Используйте кнопку “SPEED+/SPEED-” для выбора значения веса. Нажмите ENTER , чтобы подтвердить. Затем будет мигать окно возраст (Age).
- ✧ Используйте кнопку “SPEED+/SPEED-” для выбора значения возраста. Нажмите ENTER, чтобы

подтвердить. Будет мигать окно GENDER (Пол).

- ✧ Используйте кнопку “SPEED+/SPEED-” для выбора вашего пола. Нажмите ENTER , чтобы подтвердить.
- ✧ Результаты по BODY FAT будут отображаться на дисплее.
- ◆ HRC MODE (ПУЛЬС)
- ✧ WAITING MODE (РЕЖИМ ОЖИДАНИЯ)
- Нажмите “SPEED+/SPEED-”, чтобы выбрать режим MANUAL (Ручное управление), P1-P23 (Программы), USER1-USER5 (Пользователь), HRC 65 (Пульс 65), HRC85 (Пульс 85).
- Нажмите кнопку ENTER, чтобы установить время.
- Нажмите MODE , затем “SPEED+/SPEED-”, чтобы установить возраст и пульс, соответствующие окна будут мигать.
- Первые 2 минуты - разогрев. Скорость и угол наклона не меняются независимо от изменения пульса. На дисплее будет сообщение - WARM UP (Разогрев);
- Если через 2 минуты значение пульса не обнаружено, появится сообщение - NO HRC. После чего беговая дорожка прекратит движение. Если значение пульса обнаружено, оно будет отображено.
- После разогрева, скорость и угол наклона будут меняться каждые 15 секунд. Если будете менять скорость 5 раз, угол наклона измениться только 1 раз. При изменении скорость на 0,2 км/ч, угол наклона изменяется на 1%.
- Находясь в режиме HRC, используйте “SPEED+/SPEED-“ для изменения параметров.
- ◆ RUNNING MODE (РЕЖИМ ТРЕНИРОВКИ)
- ✧ MANUAL MODE (РУЧНОЙ РЕЖИМ)
- Нажмите кнопку “SPEED+/SPEED-”, чтобы изменить скорость, “INCLINE+/INCLINE-” - угол наклона.
- ◆ TARGET (ЦЕЛЬ)
- Пользователь может выбрать разные цели: TIME (Время), DISTANCE (Расстояние), CALORIES (Калории).
- ◆ SAFETY KEY (Ключ безопасности)
- ✧ Установите ключ безопасности в соответствующий разъем на консоли, чтобы беговая дорожка начала движение. Если вы выдерните ключ безопасности, беговая дорожка остановится.

AUDIO IN

- ✧ На консоли расположен аудио разъем. Если вы не используете ДИНАМИКИ, можно подключить наушники к АУДИО ВЫХОДУ, расположенному на основании консоли.

USB

- ✧ Вставьте USB (флеш-карту*).
- ✧ Нажмите кнопку PLAY или PAUSE.
- ✧ Нажмите TRACK-/VOLUME- или TRACK+/VOLUME+ для выбора мелодии.

✧ Удержите TRACK-/VOLUME- или TRACK+/VOLUME+ несколько секунд для регулировки звука.

*Флеш-карта должна содержать только MP3 записи.

Примечание: Не проигрывайте USB и AUDIO одновременно.

Кнопки PLAY, TRACK-/VOLUME-, TRACK+/VOLUME+ для USB не управляют AUDIO.

Показания дисплея

	Начальное значение	Установленное значение	Промежуток
TIME (Время)(мм:сек)	0:00	5:00~99:00	0:00~99:59
SPEED (Скорость) (км/ч)	0.0	N/A	1.0~18.0 км/ч
DISTANCE (Расстояние)(км)	0.0	N/A	0.0~999.9
PULSE (Пульс)(bpm)	HP	N/A	40~240
CALORIES (Калории)	0	N/A	0~999.9
INCLINE (Угол наклона)	0	N/A	0-15
AGE (Возраст)	н/а	н/а	BODY FAT(10-99)

ПРОГРАММЫ:

СКОРОСТЬ

	P1	P2	P3	P4	P5	P6	P7	P8	P9	P10
SEG1	1.0	1.0	1.0	1.0	1.0	3.0	1.0	1.0	3.0	1.0
SEG2	2.0	3.0	3.0	3.0	5.0	7.0	5.0	3.0	5.0	1.0
SEG3	3.0	3.0	3.0	7.0	11.0	11.0	7.0	3.0	11.0	3.0
SEG4	4.0	5.0	3.0	11.0	12.0	12.0	11.0	7.0	12.0	3.0
SEG5	7.0	7.0	5.0	12.0	11.0	12.0	11.0	11.0	11.0	5.0
SEG6	11.0	11.0	5.0	3.0	5.0	12.0	11.0	12.0	5.0	7.0
SEG7	12.0	12.0	5.0	7.0	1.0	12.0	7.0	1.0	3.0	11.0
SEG8	3.0	1.0	7.0	11.0	5.0	7.0	5.0	3.0	5.0	7.0
SEG9	3.0	3.0	7.0	7.0	11.0	7.0	3.0	3.0	11.0	3.0
SEG10	3.0	3.0	7.0	3.0	12.0	3.0	7.0	3.0	12.0	3.0
SEG11	5.0	5.0	9.0	1.0	11.0	3.0	7.0	7.0	11.0	5.0
SEG12	7.0	7.0	9.0	3.0	5.0	7.0	11.0	11.0	5.0	7.0
SEG13	11.0	11.0	9.0	7.0	1.0	7.0	12.0	12.0	3.0	9.0
SEG14	12.0	12.0	10.0	11.0	5.0	12.0	11.0	11.0	5.0	11.0
SEG15	7.0	1.0	10.0	12.0	11.0	12.0	7.0	3.0	11.0	7.0

SEG16	3.0	3.0	10.0	5.0	12.0	12.0	7.0	5.0	12.0	3.0
SEG17	3.0	3.0	10.0	9.0	11.0	12.0	5.0	7.0	11.0	5.0
SEG18	5.0	5.0	10.0	11.0	5.0	12.0	7.0	9.0	5.0	7.0
SEG19	7.0	7.0	10.0	7.0	1.0	7.0	9.0	11.0	3.0	9.0
SEG20	11.0	11.0	12.0	3.0	5.0	7.0	11.0	11.0	5.0	11.0
SEG21	12.0	12.0	12.0	1.0	11.0	3.0	11.0	12.0	11.0	11.0
SEG22	1.0	1.0	12.0	3.0	12.0	3.0	11.0	11.0	12.0	12.0
SEG23	3.0	3.0	9.0	7.0	11.0	7.0	9.0	3.0	11.0	7.0
SEG24	3.0	3.0	9.0	11.0	5.0	7.0	7.0	5.0	5.0	3.0
SEG25	5.0	5.0	9.0	12.0	1.0	12.0	3.0	7.0	3.0	5.0
SEG26	7.0	7.0	5.0	7.0	5.0	12.0	7.0	9.0	5.0	7.0
SEG27	9.0	11.0	5.0	11.0	11.0	12.0	7.0	11.0	11.0	9.0
SEG28	7.0	12.0	5.0	11.0	12.0	12.0	5.0	12.0	12.0	11.0
SEG29	5.0	1.5	3.0	7.0	11.0	7.0	3.0	5.0	11.0	3.0
SEG30	3.0	1.0	1.0	3.0	1.0	3.0	1.0	1.0	3.0	1.0
	P11	P12	P13	P14	P15	P16	P17	P18	P19	P20
SEG1	1.0	1.0	1.0	1.0	1.0	1.0	1.0	1.0	1.0	1.0
SEG2	1.0	3.0	3.0	11.0	1.0	1.0	3.0	5.0	3.0	3.0
SEG3	3.0	5.0	5.0	11.0	3.0	1.0	7.0	7.0	5.0	3.0
SEG4	3.0	7.0	5.0	7.0	5.0	11.0	9.0	9.0	7.0	5.0
SEG5	5.0	9.0	7.0	7.0	7.0	1.0	11.0	11.0	5.0	5.0
SEG6	7.0	11.0	7.0	11.0	9.0	11.0	9.0	9.0	7.0	7.0
SEG7	1.0	11.0	9.0	11.0	11.0	1.0	11.0	11.0	9.0	7.0
SEG8	3.0	12.0	9.0	5.0	11.0	11.0	9.0	9.0	7.0	9.0
SEG9	5.0	11.0	11.0	5.0	11.0	1.0	7.0	7.0	9.0	9.0
SEG10	7.0	11.0	11.0	11.0	9.0	11.0	3.0	5.0	11.0	7.0
SEG11	7.0	9.0	11.0	11.0	7.0	1.0	3.0	5.0	9.0	7.0
SEG12	7.0	7.0	11.0	3.0	5.0	11.0	7.0	7.0	11.0	5.0
SEG13	1.0	5.0	12.0	5.0	3.0	1.0	9.0	9.0	11.0	5.0
SEG14	3.0	3.0	12.0	11.0	1.0	11.0	11.0	11.0	3.0	3.0
SEG15	5.0	1.0	12.0	11.0	3.0	1.0	9.0	9.0	5.0	3.0
SEG16	7.0	3.0	12.0	5.0	5.0	11.0	11.0	11.0	7.0	5.0
SEG17	11.0	5.0	12.0	7.0	7.0	1.0	9.0	9.0	7.0	7.0
SEG18	11.0	7.0	12.0	11.0	9.0	11.0	7.0	7.0	5.0	7.0
SEG19	3.0	9.0	11.0	11.0	11.0	1.0	3.0	5.0	7.0	9.0

SEG20	3.0	11.0	11.0	7.0	11.0	11.0	3.0	5.0	9.0	9.0
SEG21	5.0	11.0	11.0	9.0	11.0	1.0	7.0	7.0	7.0	7.0
SEG22	5.0	12.0	11.0	11.0	9.0	11.0	9.0	9.0	9.0	7.0
SEG23	7.0	11.0	9.0	11.0	7.0	1.0	11.0	11.0	11.0	5.0
SEG24	7.0	11.0	9.0	7.0	5.0	11.0	9.0	9.0	9.0	5.0
SEG25	9.0	9.0	7.0	7.0	3.0	1.0	11.0	11.0	11.0	3.0
SEG26	11.0	7.0	7.0	5.0	1.0	11.0	9.0	9.0	11.0	3.0
SEG27	11.0	5.0	5.0	5.0	3.0	1.0	7.0	7.0	3.0	5.0
SEG28	11.0	3.0	5.0	3.0	5.0	11.0	3.0	5.0	5.0	7.0
SEG29	12.0	1.0	3.0	3.0	3.0	1.0	3.0	5.0	7.0	5.0
SEG30	11.0	1.0	1.0	1.0	1.0	1.0	1.0	3.0	3.0	1.0

	P21	P22	P23	P24	P25	P26	P27	P28
SEG1	1.0	1.0	5.0	1.0	1.0	1.0	1.0	1.0
SEG2	1.0	1.0	11.0	1.0	1.0	1.0	1.0	1.0
SEG3	7.0	1.0	5.0	1.0	1.0	1.0	1.0	1.0
SEG4	9.0	3.0	11.0	1.0	1.0	1.0	1.0	1.0
SEG5	11.0	5.0	5.0	1.0	1.0	1.0	1.0	1.0
SEG6	9.0	9.0	11.0	1.0	1.0	1.0	1.0	1.0
SEG7	11.0	5.0	5.0	1.0	1.0	1.0	1.0	1.0
SEG8	9.0	3.0	11.0	1.0	1.0	1.0	1.0	1.0
SEG9	7.0	3.0	5.0	1.0	1.0	1.0	1.0	1.0
SEG10	3.0	3.0	11.0	1.0	1.0	1.0	1.0	1.0
SEG11	5.0	5.0	7.0	1.0	1.0	1.0	1.0	1.0
SEG12	7.0	7.0	11.0	1.0	1.0	1.0	1.0	1.0
SEG13	9.0	9.0	11.0	1.0	1.0	1.0	1.0	1.0
SEG14	11.0	7.0	9.0	1.0	1.0	1.0	1.0	1.0
SEG15	9.0	5.0	11.0	1.0	1.0	1.0	1.0	1.0
SEG16	11.0	3.0	7.0	1.0	1.0	1.0	1.0	1.0
SEG17	9.0	3.0	5.0	1.0	1.0	1.0	1.0	1.0
SEG18	7.0	5.0	11.0	1.0	1.0	1.0	1.0	1.0
SEG19	5.0	7.0	5.0	1.0	1.0	1.0	1.0	1.0
SEG20	3.0	9.0	11.0	1.0	1.0	1.0	1.0	1.0
SEG21	7.0	7.0	5.0	1.0	1.0	1.0	1.0	1.0
SEG22	9.0	5.0	11.0	1.0	1.0	1.0	1.0	1.0
SEG23	11.0	3.0	5.0	1.0	1.0	1.0	1.0	1.0

SEG24	9.0	3.0	11.0	1.0	1.0	1.0	1.0	1.0
SEG25	11.0	5.0	5.0	1.0	1.0	1.0	1.0	1.0
SEG26	9.0	7.0	11.0	1.0	1.0	1.0	1.0	1.0
SEG27	7.0	9.0	5.0	1.0	1.0	1.0	1.0	1.0
SEG28	5.0	7.0	11.0	1.0	1.0	1.0	1.0	1.0
SEG29	3.0	5.0	5.0	1.0	1.0	1.0	1.0	1.0
SEG30	1.0	1.0	1.0	1.0	1.0	1.0	1.0	1.0

УГОЛ НАКЛОНА

	P1	P2	P3	P4	P5	P6	P7	P8	P9	P10
SEG1	0	0	0	0	1	0	0	0	0	1
SEG2	1	1	2	2	4	1	2	1	2	3
SEG3	2	1	2	4	5	2	4	1	3	4
SEG4	2	1	2	6	6	3	6	1	0	2
SEG5	2	2	3	8	1	4	8	2	1	3
SEG6	2	2	3	10	4	5	10	2	2	4
SEG7	2	2	3	8	5	6	8	2	3	2
SEG8	2	3	4	6	6	7	6	3	4	3
SEG9	2	3	4	4	1	6	4	3	2	4
SEG10	2	3	4	2	4	5	2	3	0	2
SEG11	2	4	5	0	5	4	0	4	0	1
SEG12	2	4	5	2	6	3	2	4	1	3
SEG13	2	4	5	4	1	2	4	4	3	4
SEG14	2	5	6	6	4	1	6	5	4	2
SEG15	2	5	6	8	5	2	8	5	2	3
SEG16	2	5	6	10	6	3	10	5	4	4
SEG17	2	6	7	8	1	4	8	6	5	2
SEG18	2	6	7	6	4	5	6	6	3	3
SEG19	2	6	7	4	5	6	4	6	3	4
SEG20	2	7	8	2	6	7	2	7	1	2
SEG21	2	7	8	0	1	6	0	7	1	1
SEG22	2	7	8	2	4	5	2	7	3	3
SEG23	2	4	5	4	5	4	4	4	6	4
SEG24	2	4	5	6	6	3	6	4	7	2
SEG25	2	4	5	8	1	2	8	4	8	3
SEG26	2	2	3	10	4	1	10	2	8	4
SEG27	2	2	3	8	5	2	8	2	7	2
SEG28	2	2	3	6	6	3	6	2	6	3
SEG29	1	1	2	4	1	2	4	1	3	4
SEG30	0	1	1	2	1	1	2	1	1	2
	P11	P12	P13	P14	P15	P16	P17	P18	P19	P20
SEG1	1	0	1	1	1	0	1	1	1	0
SEG2	3	2	3	2	3	2	3	3	3	2

SEG3	3	2	3	5	4	3	4	3	3	2
SEG4	1	2	1	5	2	0	2	1	1	2
SEG5	1	3	1	2	3	1	3	1	1	3
SEG6	3	3	3	2	4	2	4	3	3	3
SEG7	3	3	3	2	2	3	2	3	3	3
SEG8	1	4	1	5	3	4	3	1	1	4
SEG9	1	4	1	5	4	2	4	1	1	4
SEG10	3	4	3	5	2	0	2	3	3	4
SEG11	3	5	3	2	1	0	1	3	3	5
SEG12	1	5	1	2	3	1	3	1	1	5
SEG13	1	5	1	2	4	3	4	1	1	5
SEG14	3	6	3	2	2	4	2	3	3	6
SEG15	3	6	3	5	3	2	3	3	3	6
SEG16	1	6	1	5	4	4	4	5	1	6
SEG17	1	7	1	5	2	5	2	5	1	7
SEG18	3	7	3	5	3	3	3	5	3	7
SEG19	3	7	3	2	4	3	4	2	3	7
SEG20	1	8	1	2	2	1	2	2	1	8
SEG21	1	8	1	2	1	1	1	2	1	8
SEG22	3	8	3	5	3	3	3	5	3	8
SEG23	3	5	3	5	4	6	4	5	3	5
SEG24	1	5	1	5	2	7	2	5	1	5
SEG25	1	5	1	2	3	8	3	2	1	5
SEG26	3	3	3	2	4	8	4	2	3	3
SEG27	3	3	3	5	2	7	2	5	3	3
SEG28	1	3	1	5	3	6	3	5	1	3
SEG29	1	2	1	2	4	3	4	2	1	2
SEG30	1	1	1	2	2	1	2	2	1	1
	P21	P22	P23	P24	P25	P26	P27	P28		
SEG1	1	1	1	0	0	0	0	0		
SEG2	3	2	3	0	0	0	0	0		
SEG3	3	5	4	0	0	0	0	0		
SEG4	1	5	2	0	0	0	0	0		
SEG5	1	2	3	0	0	0	0	0		
SEG6	3	2	4	0	0	0	0	0		

SEG7	3	2	2	0	0	0	0	0
SEG8	1	5	3	0	0	0	0	0
SEG9	1	5	4	0	0	0	0	0
SEG10	3	5	2	0	0	0	0	0
SEG11	3	2	1	0	0	0	0	0
SEG12	1	2	3	0	0	0	0	0
SEG13	1	2	4	0	0	0	0	0
SEG14	3	5	2	0	0	0	0	0
SEG15	3	5	3	0	0	0	0	0
SEG16	1	5	4	0	0	0	0	0
SEG17	1	2	2	0	0	0	0	0
SEG18	3	2	3	0	0	0	0	0
SEG19	3	2	4	0	0	0	0	0
SEG20	1	5	2	0	0	0	0	0
SEG21	1	5	1	0	0	0	0	0
SEG22	3	5	3	0	0	0	0	0
SEG23	3	2	4	0	0	0	0	0
SEG24	1	2	2	0	0	0	0	0
SEG25	1	2	3	0	0	0	0	0
SEG26	3	5	4	0	0	0	0	0
SEG27	3	5	2	0	0	0	0	0
SEG28	1	5	3	0	0	0	0	0
SEG29	1	2	4	0	0	0	0	0
SEG30	1	2	2	0	0	0	0	0

ТЕХНИЧЕСКИЕ СПЕЦИФИКАЦИИ

Тип	электрическая
Скорость	1 - 18 км./ч.
Двигатель	3.0 л.с.
Пиковая мощность двигателя	4.5 л.с.
Беговое полотно	2.2 мм.
Размер бегового полотна	135*48 см.
Регулировка угла наклона	электрическая
Наклон бегового полотна	0 - 15%
Дека	22 мм. парафинированная двойная
Система амортизации	4 ультрамягкие динамические подушки dualFLEX™
Измерение пульса	сенсорные датчики, беспроводной Polar™ / Oxygen™ совместимый приемник
Консоль	голубой многофункциональный LCD дисплей
Показания консоли	профиль, время, скорость, дистанция, калории, пульс, угол наклона, жиросанализатор
Кол-во программ	31 (в т.ч. пульсозависимые)
Спецификации программ	23 тренировочных профиля, ручной режим, 5 пользовательских, 2 пульсозависимых
Мультимедиа	встроенные динамики, вход для CD/MP3-плеера, воспроизведение с флэш-накопителя
Вентилятор	нет
Складывание	есть (гидравлика easyFOLD™)
Размер в сложенном виде (Д*Ш*В)	107*82*154 см.
Размер в рабочем состоянии (Д*Ш*В)	188*82*137 см.
Вес нетто	91 кг.
Макс. вес пользователя	154 кг.
Питание	сеть 220 Вольт
Гарантия	5 лет
Производитель	Neotren GmbH, Германия
Страна изготовления	КНР

Поставщик: ООО «Неотрен», 115201 Россия, Москва, Каширский проезд, д.17 стр.9,

Дата изготовления указана на упаковке тренажера.

**Упаковка содержит информацию о дате изготовления оборудования, указанную в виде шифра. Пример: C160122, где 16 – год изготовления, 01 – месяц изготовления, 22 – внутренний номер учета.*

Оборудование сертифицировано в соответствии с Техническим Регламентом Таможенного Союза.

*Производитель оставляет за собой право вносить изменения в конструкцию тренажера, не ухудшающие значительно его основные технические характеристики.

Все актуальные изменения в конструкции либо технических спецификациях изделия отражены на официальном сайте поставщика оборудования ООО «Неотрен» www.neotren.ru

Последнюю версию Руководства пользователя Вы можете найти на сайте поставщика ООО «Неотрен» www.neotren.ru

ВНИМАНИЕ!

ТРЕНАЖЕР ПРЕДНАЗНАЧЕН ДЛЯ ДОМАШНЕГО ИСПОЛЬЗОВАНИЯ

